

ALÁÍRÓLAP - CÍMLAP

LAKÓHÁZ ÉS MELLÉKÉPÜLETEK

3580 Tiszaújváros, Bocskai út hrsz.: 393/1

Bontási tevékenység megkezdésének tudomásulvétele ÉPÍTÉSZETI-MŰSZAKI DOKUMENTÁCIÓ

Építtető: Tiszaújváros Város Önkormányzata
3581 Tiszaújváros, Bethlen Gábor út 7.

Tervező: György Ferenc

3433 Nyékládháza, Vadvirág út. 44.

Építésztervező tel.:30/382 0007

É-3-05-0143



Tiszaújváros, 2015. április 30.


TARTALOMJEGYZÉK

Lakóépület és melléképületek bontása
Tiszaújváros, Bocskai út hrsz.: 393/1
bontási tevékenység megkezdésének tudomásulvétele építészeti-műszaki dokumentációjához

- 1./ ELŐZÉKLAP
- 2./ TARTALOMJEGYZÉK
- 3./ TERVEZŐI NYILATKOZAT
- 4./ MŰSZAKI LEÍRÁS
- 5./ BONTÁSI TECHNOLÓGIAI LEÍRÁS
- 6./ MUNKAVÉDELMI NYILATKOZAT
- 7./ FOTÓ DOKUMENTÁCIÓ 1.
- 8./ FOTÓ DOKUMENTÁCIÓ 2.
- 9./ BONTÁSI HULLADÉK TERVLAP
- 10./ TERV MELLÉKLETEK:

E-0	HELYSZÍNRAJZ	M=1:1000
E-1	ALAPRAJZ 1.	M=1:100
E-2	ALAPRAJZ 2.	M=1:100
- 11./ KÖLTSÉGVETÉS KIÍRÁS (árazatlan)

Tiszaújváros, 2015. Április 30.


György Ferenc
3433 Nyékládháza, Vadvirág u.44.
Építésztervező
É-3 05-0143

TERVEZŐI NYILATKOZAT

Tiszaújváros, Bocskai u. 14/B szám, 393/1 hrsz. alatti épületek bontása,
bontási tevékenység megkezdésének tudomásulvétele építészeti-műszaki dokumentációhoz

Alulírott György Ferenc (3433 Nyékládháza, Vadvirág u.44) magántervező kijelentem, hogy a Tiszaújváros Város Önkormányzata (3581 Tiszaújváros, Bethlen G. út 7.) megbízásából a Tiszaújváros, Bocskai út hrsz.: 393/1 lakóház és melléképületek bontási tevékenység tudomásulvétele műszaki tervdokumentációjának a készítése során

- az általános érvényű és eseti hatósági előírásokat,
- a 191/2009 (IX.15.) Kormányrendeletben, (módosított),
- az 1997. évi LXXVIII. Törvényben,
- a 253/1997 (XII.20.) Korm.sz. rendeletben (OTÉK),
- a 45/2004. (VII.26.) BM-KvVM együttes rendeletben,
- a 98/2001. (VI.15.) Kormány rendeletben,
- a 312/2012. (XI. 8.) Korm. rendeletben,
- a 28/2011.(IX.06.) BM.sz rendeletben (OTSZ),
- a 245/2006. (XII: 5.) sz. Kormány rendeletben,
- a hatályos nemzeti szabványokban,
- a területre érvényes rendezési tervben foglaltakat

betartottam, valamint az érintett közművek és szakhatósági egyeztetések ügyében az alábbi nyilatkozatot teszem:

a helyszínrajzot és a műszaki terveket az alábbi érdekelt közművekkel: **ÉMÁSZ, TIGÁZ, ÉRV Zrt.** egyeztettem.

A bontandó épületek helyi védelem alatt nem állnak.

A bontandó épület síkpala fedése azbesztet tartalmaz.

Egyben kijelentem, hogy a tervezést a 266/2013.(VII.11.) sz. Kormány rendeletben foglaltak szerint tevékenységi körömön belül végeztem, a Borsod-Abaúj-Zemplén Megyei Építész Kamara kötelékében É-3-05-0143/2017.08.03. regisztrációs szám alatt.

Tiszaújváros, 2015. április 30.



György Ferenc
3433 Nyékládháza, Vadvirág u.
Építésztervező
É-3-05-0143

MŰSZAKI LEÍRÁS

Lakóépület és melléképületek bontása
Tiszaújváros, Bocskai út hrsz.: 393/1
bontási tevékenység megkezdésének tudomásulvétele építészeti-műszaki dokumentációjához

Megbízó: Tiszaújváros Város Önkormányzata
3581 Tiszaújváros, Bethlen Gábor u.7.

Bontandó épület helye: Tiszaújváros, Bocskai út 14/B
Hrsz: 393/1

Rajzjegyzék:

E-0 Helyszínrajz	M 1:1000
E-1 Lakóépület alaprajz	M 1:100
E-2 Melléképületek alaprajz	M 1:100
F-1 Fotódokumentáció- lakóépület	
F-2 Fotódokumentáció-melléképület, melléképület alap	

INGATLANRA VONATKOZÓ ADATOK

Ingatlan elhelyezkedése:	Tiszaújváros, Bocskai út 14/B
Ingatlan helyrajzi száma:	393/1
Ingatlan területe:	1367,0 m ²
Meglévő beépített alapterület:	235,55 m ²
Bontandó épületek alapterülete:	233,30 m ²
Bontást követően az ingatlan beépített alapterülete:	2,25 m ²

I. Elbontandó lakóépület

1.) Az épület jellemző méretei:

- Hosszúság:	21,10 m
- Szélesség:	10,90 m
- Beépített alapterület:	179,80 m ²
- Belmagasság:	2,65 m
- Építménymagasság:	3,45 m

2.) Épület ismertetése:

Az épület kb. 70 évvel ezelőtt épült, jellegét tekintve földszintes, magas tetős, családi lakóház, a ház végében toldalékként gazdasági résszel. A ház több éve lakatlan, az állagmegóvás elmaradása miatt lepusztult állapotba került. A tetőszerkezet több helyen megbomlott, ennek következtében balesetveszélyessé vált. A vályogfalak padló feletti része kibomlott, málladozik. A hátsó falon több

helyen teljes keresztmetszetben és szélességben nagymértékű repedések keletkeztek. Az alaprajzi elrendezése korszerűtlen, valamint az épületszerkezetek olyan mértékben károsodtak, hogy a ház felújítása, vagy továbbépítése gazdaságtalan.

A tulajdonos az épület lebontása mellett döntött. Ezáltal lehetőség nyílik a kialakuló szabad terület újrahasznosítására.

Az épület műemlék jellegű védelemmel nem rendelkezik.

Jelen egyszerűsített műszaki dokumentáció a lakóház bontás hatóságához történő bejelentéséhez szükséges tervezői munkarészeket tartalmazza.

Az épület helyiségei a következők:

Szoba 1.	hajópadló	20,90 m ²
Szoba 2.	hajópadló	10,70 m ²
Konyha	kerámia	14,50 m ²
Közlekedő	kerámia	3,70 m ²
WC.	kerámia	1,10 m ²
Fürdőszoba	kerámia	5,60 m ²
Szoba 3.	pvc.	18,70 m ²
Nyárikonyha	mozaiklap	14,30 m ²
Tornác	beton	3,70 m ²
Kamra	pc. simítás	4,60 m ²
Zuhanyozó	kerámia	4,20 m ²
Kazánház	aljzatbeton	6,50 m ²
Tüzelőtároló	pc. simítás	9,30 m ²
Összesen:		117,80 m²

Az épület alatt, - a tornácon lévő lépcsőn keresztül való lejutással - téglaboltozatos pince helyiség található. A pince helyiség alapterülete: 7,50 m².

A meglévő épület jelenlegi állapotáról felmérési terv készült.

3.) Épület szerkezetek:

- alapozás :terméskövel úsztatott csömöszölt beton sávalap
- lábazat : beton lábazat, lábazati cementvakolattal
- felmenő falazat : vegyes falazat, vályogtégla és helyenként kisméretű tégl
- áthidalók: téglával boltozott illetve monolit beton áthidaló
- földem: borított fagerenda, alulról nádszövetes vakolattal, felülről salakbeton járófelülettel borítva.
- nyílászárók: egyedi geréb illetve pallótokos ajtók és ablakok
- kémény: kisméretű téglából falazott egyedi kémények szilárd tüzeléshez.
- burkolatok: a szobákban hajópadló, a többi helyiségben mozaiklap burkolat készült.
- pince: kisméretű téglából készült falat, téglaboltozatos földem
- tetőszerkezet: üres fedélszékes fogópáros nyeregtető
- tetőfedés: azbesztes síkpala.
- homlokzatképzés:simított vakolat festett felülettel

4.) Csatlakozó közművek

Adott tárgyi épületben jelenleg áram, gáz, víz és szennyvíz közművek vannak bekötve így ezek közműszolgáltatóval történő egyeztetése és a közművek kikötése szükséges a bontás elvégzéséhez.

A bontás megkezdése előtt a közműszolgáltatókkal történt egyeztetésben foglaltakat szigorúan be kell tartani!

II. Elbontandó melléképület és melléképület alap

1.) Az épület jellemző méretei:

- Hosszúság:	9,90 m
- Szélesség:	5,40 m
- Beépített alapterület:	53,5 m ²
- Belmagasság:	2,30 m
- Építménymagasság:	2,60 m

2.) Helyiségek:

Gépkocsi tároló	simított beton	15,00 m ²
Tároló	simított.beton	7,20 m ²
Ól 1.	simított.beton	4,00 m ²
Ól 2..	simított.beton	4,00 m ²
Karám 1.	simított beton	3,20 m ²
Karám 2.	simított beton	3,20 m ²
Fedett előtér	simított beton	8,80 m ²
Összesen:		45,40 m²

3.) Épület szerkezetek:

- alapozás :terméskővel úsztatott csömöszölt beton sávalap
- lábazat : beton lábazat
- felmenő falazat : egyes falazat, fűrészelt tufa blokk és helyenként kisméretű téglá
- áthidalók: monolit vasbetobeton áthidaló
- födém: tetővel egybeépített fagerenda, a födém deszkázat hiányzik
- nyílászárók: egyedi pallótokos ajtók és ablakok
- kémény: nem épült
- burkolatok: minden helyiségben saját levében simított betonpadló, gépkocsitárolóban 1,50 m. mély szerelőakna található
- tetőszerkezet: üres fedélszékes fogópáros nyeregtető
- tetőfedés: hornyolt cserépfedés.
- homlokzatképzés:cementfröccsel ellátott

Adott tárgyi melléképület közművekkel nincs ellátva.

A tulajdonos az épület lebontása mellett döntött. Ezáltal lehetőség nyílik a kialakuló szabad terület újrahasznosítására.

4.) Melléképület alap

Az ingatlan délnyugati oldalában egy elbontott melléképület alapozása és kis részben falmaradványok találhatóak.

A melléképület maradványok területe 52,3 m²

Az alaptestek anyaga beton, a falmaradványok fűrészelt tufa blokkból valók, erősen szétmálló állapotban.

Az alaptestek elbontását követően lehetőség nyílik a kialakuló szabad terület újrahasznosítására.

III. Használaton kívüli ásott kút

Az ingatlan utcafronti határa mellett, a helyszínrajzon feltüntetett helyen ásott kút található, amely megszüntetésre kerül.

A kút 1,0m. átmérőjű betongyűrűkből épült, mélysége kb. 8,0 m.

Egyéb tudnivalók:

Az épületek bontását szakkivitelezővel kell végeztetni. A bontási munkálatokat a Bontási technológiai leírásban foglaltak szerint, a műszaki, a munkavédelmi és környezetvédelmi előírások betartásával kell végezni.

A munkálatokat csak a bontási tevékenység megkezdésének tudomásulvételét követően lehet elkezdni

Tiszaújváros, 2015. április 30.



György Ferenc
3433 Nyékládháza, Vadvirág u.44.
Építésztervező
É-3-05-014

BONTÁSRA VONATKOZÓ TECHNOLÓGIAI MŰSZAKI LEÍRÁS

A Tiszaújváros, Bocskai út 62 sz. alatti ingatlanon lévő lakóépület és melléképületek lebontásához

Megbízó: Tiszaújváros Város Önkormányzata
3581 Tiszaújváros, Bethlen Gábor u.7.

Bontandó épület helye: Tiszaújváros, Bocskai út 14/B
Hrsz: 393/1

Előzmény:

A bontási munkával érintett ingatlan a Tiszaújváros Város Önkormányzata tulajdonát képezi.

Az épület lebontásának indoklását valamint az épület általános és szerkezeti leírását a dokumentáció részét képező műszaki leírás részletesen tartalmazza.

Az épület rendeltetése: lakóház és a melléképületben gépkocsitároló és sertésólak.

A főépület jellegét tekintve földszintes, részben alápincézett, magas tetős épület. Becsült életkora kb. 70 év. Műemlék jellegű védelemmel nem rendelkezik.

Általános megjegyzések:

A bontást csak a bontási tevékenység megkezdésének tudomásulvételét követően lehet elkezdni. A bontást szakkivitelezővel kell végeztetni, a bontási munkálatok vezetésével felelős vezetőt kell megbízni.

A bontási területen gondoskodni kell az újrahasznosítható anyagok ideiglenes vagy tárolásáról, a hulladék anyagok folyamatos elszállításáról.

A bontás megkezdése előtt elvégzendő munkák:

- A kivitelező részéről meg kell győződni a szükséges bontási engedély érvényességéről, ellenőrizni kell, hogy a tervező által rendelkezésre bocsátott tervek adatai megegyeznek-e a helyszínen tapasztaltakkal. Ezt követően történhet meg a bontási terület munkavégzésre való átvétele.
- Biztosítani kell a bontási terület idegenek elől történő elzárását, mégpedig a biztonsági sáv figyelembevételével.
- A bontáson résztvevő dolgozókkal ismertetni kell a bontási technológiát, a munkák balesetveszélyeit és azok megelőzésének módját.
- A bontás megkezdése előtt el kell végezni az épület közműkapcsolatainak leválasztását. Jelen esetben az áramellátás kikapcsolását kell elvégeztetni a szolgáltató (ÉMÁSZ) közreműködésével, a földgáz csatlakozást meg kell szüntetni a szolgáltató (TIGÁZ) közreműködésével. Az ivóvíz szolgáltatás nem kerül megszüntetésre, csak a vízmérőt követően az épületbe vezető vezetékét kell leválasztani.
- Az épületet bontásra alkalmas állapotba kell hozni, azaz a kimosztható berendezési tárgyakat, nyílászárókat, a felszedhető burkolatokat (hajópadló) ki kell szerelni/bontani és elszállítani.

A bontás technológiai leírása :

A bontási munkákat az építési munkafolyamatok fordított sorrendjében, felülről lefelé haladva kell végezni.

- A nyílászáró szerkezetek bontását, a szárny szerkezetekkel kezdjük, melyeket a pontozás módjától függően, vagy nyitott állapotában, vagy a csavaros kapcsolatok megszüntetése után leemeljük. A szárnyak deponálásánál figyelemmel kell lenni a szerkezetek üvegezésére, azok balesetveszélyességére. A tokszerkezetek bontásakor ügyelni kell azok kialakítására, mert ha a tokszerkezet egyben nyíláskiváltó is, akkor az a falazat bontásáig nem távolítható el, ellenkező esetben a tokrögzítés megszüntetése után azok a szabad nyílásból kiemelhetők és deponálhatók. A párkányok és könyöklők a tok kiszérése előtt bonthatók.

- Tetőszerkezet bontása, a bádogos szerkezetek bontásával kezdődik, ezt követi a héjazat leszedése oly módon, hogy a kőműves szerkezetek, (kémény, oromfal) stabilitását ne veszélyeztessék.

Az abeszt tartalmú palafedés egészségre ártalmas, ezért különös gonddal kezelendő, bontásánál a veszélyes hulladék kezelés szabályai szerint kell eljárni, a lebontott pala anyagot külön konténerben elkülönítetten, letakarva kell tárolni, annak hulladéktárolóba történő elszállításáig.

- Ezek után az ácsszerkezetek bontása az építési sorrenddel ellentétesen történik.

A tetőszerkezetek bontása min. 80 cm. palló terítéssel ellátott állaspadozatról történik.

A kibontott anyagokkal a földemet túlterhelni nem szabad.

A kőműves szerkezetek bontása párhuzamosan történik az ácsszerkezetekkel, külön épített faállványról.

A bontás során a bontott anyagok dobálását kerülni kell.

A cserépbontásnál a bontott cserepek földre juttatásához cserépcsúszdát, egyéb anyagok bontásánál törmelékcsúszdát kell alkalmazni.

A későbbiekben felhasználható anyagokat (cserép, kisméretű téglák) depóniába kell rendezni.

A kibontott faanyagot tüzelhető méretűvé kell feldarabolni, amely a későbbiekben tüzelőanyagként kerül hasznosításra.

-Födém bontása előtt a kéményt, a tűz-és oromfalakat, valamint a feltöltést le kell bontani egészen a felső deszkaborításig.

A födém bontását felülről kezdjük, a szerkezet fölött található egyéb rétegekkel, melyek lehetnek természetes anyagú feltöltések, borítások, szilárd beton rétegek, valamint mesterséges szigetelő anyagok. A mesterséges anyagok körül az üveggyapot, perlit gyöngy, vagy azbesztcement alapúak környezetre károsak ezért azokat veszélyes hulladékként kell kezelni. A szilárd tartószerkezet bontása annak jellegének építésének módjától függ. Az „elemekből” épített födém az építéssel ellentétes folyamattal visszabontható, monolit jellegű gépi bontást igényel. A födém eltávolítását kellő figyelemmel kell végezni.

Födém bontás közben az alatti szinten tartózkodni tilos !

- A falak lebontásánál a munkát felülről lefelé haladva végezzük. A falakat alávágással bontani tilos! A koszorú bontása (ha van) kézzel és géppel is végezhető.

A teherhordó falazat egyes vályogtégla és téglák anyagú, amely bontást követően újra nem hasznosítható, ezért bontása munkagéppel történik. A ledöntött faldarabokat a helyszínen bontófejes géppel szállítható méretűre kell összetörni.

A géppel történő falbontás különösen veszélyes munkafázis, ezért a balesetvédelmi előírások betartására különös gondot kell fordítani.

A szomszédos lakott ingatlan közelsége miatt különösen figyelemmel kell lenni arra, hogy a bontási anyag a szomszédos ingatlanra ne kerüljön át.

- A bontás sorrendjében a lábazati fal , majd az alaptest felső 50,0 cm.-es részének bontása bontása következik.A bontás verőfejes munkagéppel történik, a kibontott anyag rakodógéppel történő gépkocsira rakásával.
 - A burkolatok bontásakor, állapottól függően azok deponálását meg kell oldani. A szilárd aljzatok bontása történhet kézzel vagy géppel, szállítható méretre darabolással. A különböző szigetelő anyagok bontásakor ügyelni kell azok környezetszennyező hatására, gondoskodva a szakszerű deponálásról.
 - A pince földemet el kell bontani, majd a pincefalak lebontása következik a terepszint alatti 50 cm.-es mélységig. A térszín alatti pinceüreget jól tömöríthető anyaggal -pl. talajjavító homokos kavics- kell visszatölteni és tömöríteni a későbbi süllyedések elkerülése miatt.
 - Az ingatlanon lévő ásott kút megszüntetésre kerül, terepszint alatt 50cm.-ig a kútgyűrűket vissza kell bontani majd jól tömöríthető anyaggal -pl. talajjavító homokos kavics- kell visszatölteni és tömöríteni a későbbi süllyedések elkerülése miatt.
- A lebontott anyagokat, azok elszállításáig, a bontási területen belül kell tárolni, közterület a területileg illetékes önkormányzathoz benyújtott kérelem alapján vehető igénybe. Az építési törmelékek elszállítását a területileg illetékes hulladékkezelő, vagy a keletkezett hulladék kezelésére jogosultsággal rendelkező társaság végezheti , különös tekintettel a veszélyes anyagok eltávolítására. A törmelék elszállítása után, a tereprendezéssel fejeződik be a munka.
- A tereprendezéssel párhuzamosan, vagy azt megelőzően gondoskodni kell a munkaterületen tárolt anyagok és törmelékek megfelelő helyre történő szállításáról.
- Törmelék illegális lerakóhelyre történő szállítása tilos!
- A bontás befejezését követően el kell végezni a tereprendezést. A kibontott alaptestek helyét szennyződéstől mentes földdel kell visszatölteni , és a terepfelszínt egységes síkba kell rendezni.


Munkavédelem:

- A bontási munkákat megfelelő szakképesítéssel rendelkező dolgozók végezzék.
- A bontáson résztvevő dolgozókkal oktatás keretén belül ismertetni kell a bontási technológiát, a munkák balesetveszélyeit és azok megelőzésének módját.
- A bontási munkákat végző dolgozókat az előírásoknak megfelelő védőeszközökkel, (védőruházat, sisak, kesztyű, porálarc, védőszemüveg, váll-és tenyérvédő stb.) kell ellátni.
- A bontási munkákat körültekintéssel, fegyelmezetten, a szükséges egyéni védő-eszközök használatával végezzék, vonatkozó munkavédelmi előírások betartásával.

Környezetvédelem:

- Az épület tetőhéjazata azbeszt tartalmaz, ezért a veszélyes hulladék kezelés szabályai szerint kell eljárni a 98/2001. (VI.15.) Korm rendelet - a veszélyes hulladékokkal kapcsolatos tevékenységek végzésének feltételeiről - vonatkozó előírásainak betartásával.
- A bontási tevékenység során keletkező egyéb hulladékok kezelésénél a 45/2004. (VII.26.) BM-KvVM együttes rendelet előírásai szerint kell eljárni.
- A keletkezett hulladékokról hulladék nyilvántartást kell vezetni, a kijelölt lerakóhelyre történő beszállítás igazolásával.

Tiszaújváros, 2015. április 30.


 György Ferenc
 3433 Nyékládháza, Vadvirág u.44.
 Építésztervező
 É-3-05-0143

MUNKABIZTONSÁGI és EGÉSZSÉGVÉDELMI NYILATKOZAT

Lakóház és melléképületek bontása
Tiszaújváros, Bocskai út 14/B hrsz.: 393/1
bontási engedélyezési tervéhez

Megbízó: Tiszaújváros Város Önkormányzata
3581 Tiszaújváros, Bethlen Gábor u.7.

Munka megnevezése: Lakóház és melléképületek épületek bontása
Tiszaújváros, Bocskai út 14/B
Hrsz: 393/1

Terv megnevezése: bontási tevékenység megkezdésének tudomásulvétele

A munkavédelemről szóló 1993. évi XCIII. Törvény és a 4/2002. (II.20.) SzCsM-EüM együttes rendelet előírja, hogy a tervek munkavédelmi megfelelőségét a tervezői nyilatkozat szavatolja.

Ennek értelmében kijelentjük, hogy a tárgyi tervdokumentáció a létesítmény bontásának biztonságos kivitelezésére és tervezésére egyaránt vonatkozó munkavédelmi óvórendszabályok, szabványok és hatósági előírások szerint készült.

A jelen dokumentációban foglalt műszaki megoldások megfelelnek a többszörösen módosított 28/2011 (IX.06.) BM számú rendelettel hatályba léptetett Országos Tűzvédelmi Szabályzatban (OTSZ) a létesítményre vonatkozó előírásoknak, valamint az 1993 évi XCIII. számú a munkavédelemről szóló törvénynek

Tiszaújváros, 2015. április 30.



György Ferenc


3433 Nyékládháza, Vadvirág u.44.
Építésztervező
É-3-05-0143

BONTÁSI HULLADÉK TERVLAP

Az építési tevékenység során keletkező hulladékhoz

Az építető adatai: Neve: Tiszaújváros Város Önkormányzata Címe: 3580 Tiszaújváros Bethlen Gábor út 7..	A Vállalkozók (szeméttelep)adatai: Neve, címe: KÜJ: KTJ: Neve, címe: KÜJ: KTJ:	Dátum: 2015. április
A építési terület adatai: Címe: 3580 Tiszaújváros, Bocskai út 14/B. Helyrajzi száma: 393/1 A végzett tevékenység: az épület részleges, vagy teljes lebontása (a kívánt rész aláhúzendó!)		

Sor-szám	Építési hulladék			Kezelési mód	
	A hulladék anyagi minősége szerinti csoportosítás	EWC kódszám	Tömeg (t)	Megnevezése	Helyszíne
1.	Kitermelt talaj	17 05 04			
		17 05 06			
2.	Betontörmelék	17 01 01	226,0	3.	telephely
3.	Aszfalt törmelék	17 03 02			
4.	Fahulladék	17 02 01	14,2	3.	telephely
		17 04 01			
5.	Fémhulladék	17 04 02			
		17 04 03			
		17 04 04			
		17 04 05	0,50	1.	hulladék lerakó
		17 04 06			
		17 04 07			
		17 04 11			
6.	Műanyag hulladék	17 02 03			
7.	Vegyes építési és bontási hull.	17 09 04	256,2	1.	hulladék lerakó
		17 01 02	50,4	1.	hulladék lerakó
8.	Ásványi eredetű építőanyag hulladék	17 01 03	2,3	1.	hulladék lerakó
		17 01 07			
		17 02 02			
		17 06 05	1,95	2.	hulladék lerakó
		17 08 02			
Összesen:			551,55		


 György Ferenc
 okl. építőmérnök
 É-3 05-0143



BONTANDÓ LAKÓÉPÜLET UTCAFRONT FELŐLI KÉPE



BONTANDÓ LAKÓÉPÜLET UDVAR FELŐLI KÉPE

FOTÓDOKUMENTÁCIÓ 2.



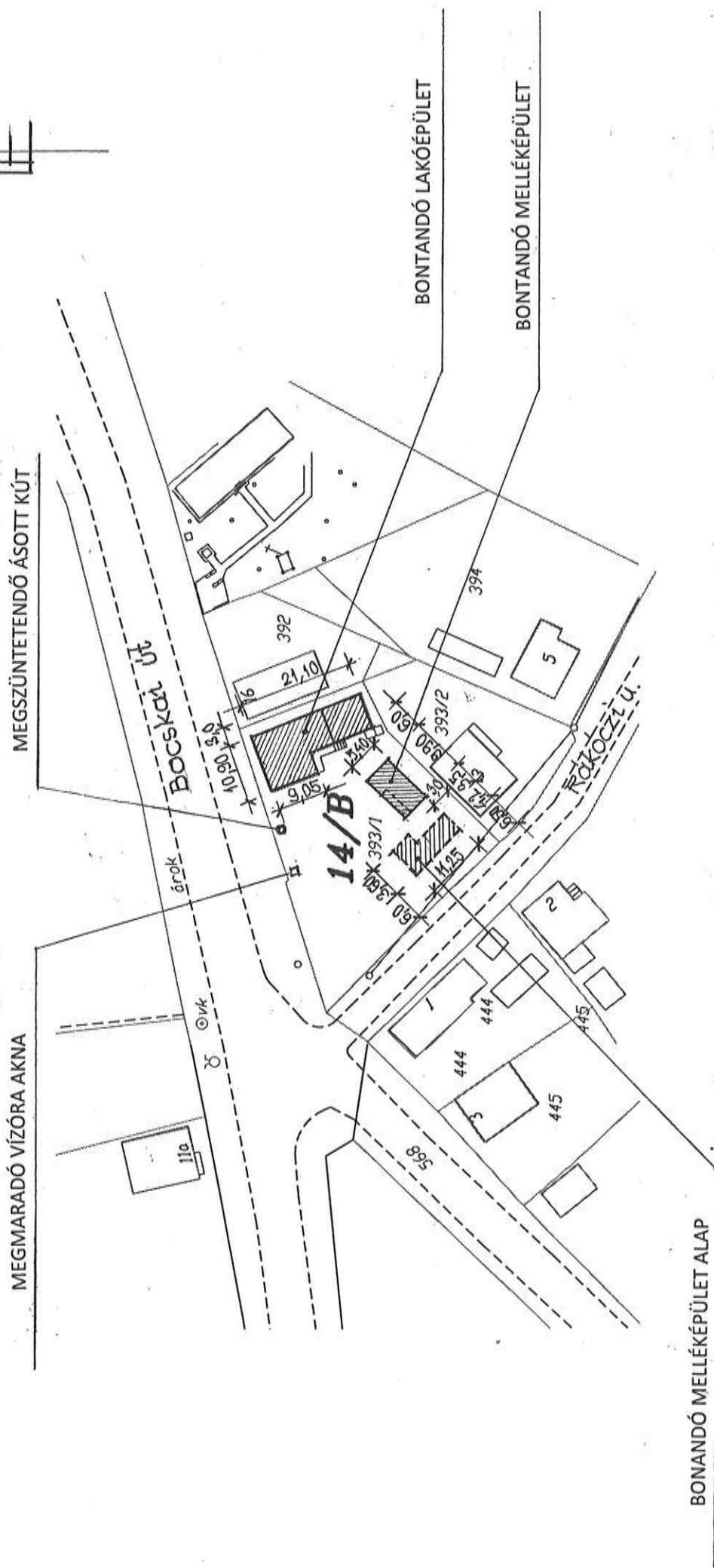
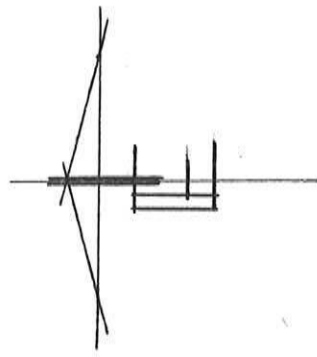
BONTANDÓ MELLÉKÉPÜLET KÉPE



BONTANDÓ MELLÉKÉPÜLET ALAP KÉPE

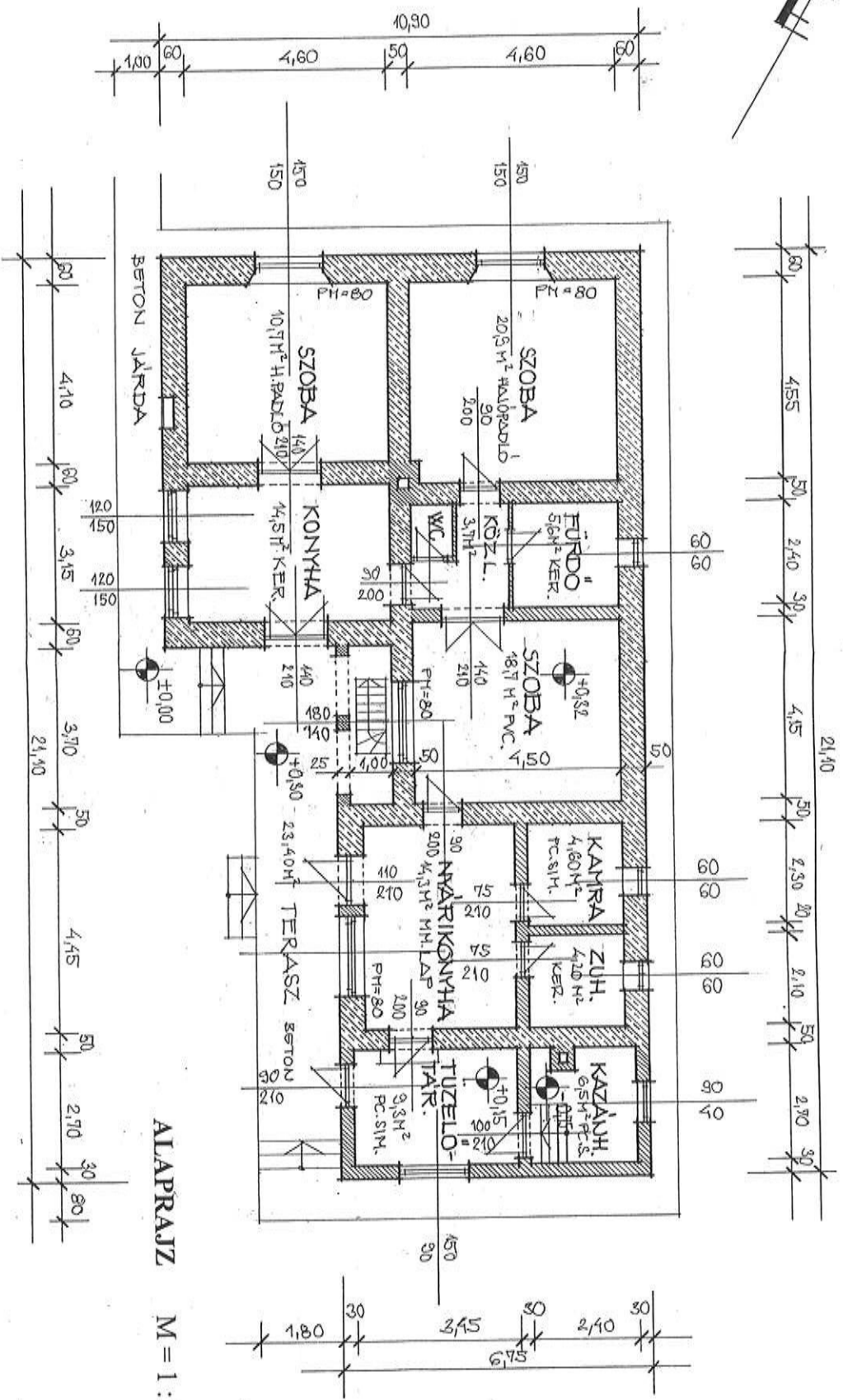
HELYSÍNRAJZ

M = 1 : 1000



Megnevezés: LAKÓHÁZ ÉS MELLÉKÉPÜLET BONTÁS	Tervfajta: BONTÁS TUDOMÁSULVÉTELE
Megbízó: Tiszaújváros Város Önkormányzata 3580 Tiszaújváros, Bethlen G. u. 7.	Rajz megnevezése: Helysínrajz
Építmény helye: Tiszaújváros, Bocskai út 14/B ; 393/1 Hrsz.	Lépték: M = 1 : 1000
Tervező: György Ferenc 3433 Nyékládháza, Vadvirág u. 44.	Rajzszám: E-0 Dátum: 2015. április

ELBONTANDÓ LAKÓÉPÜLET FELMÉRÉSI TERVE



JELMAGYARÁZAT

- BONTANDÓ VÁLTOGTÉGLA FAL
- BONTANDÓ TÉGLAFAL

Magnevezés: LAKÓHÁZ ÉS MELLÉKÉPÜLET BONTÁS		Tervfajta: BONTÁS TUDOMÁSÜLÉTELE
Megbízó:	Tiszaújváros Város Önkormányzata 3580 Tiszaújváros, Bethlen G. u. 7.	Rajz magnevezése: ALAPRAJZ 1.
Építmény helye:	Tiszaújváros, Bocskai út 14/B, 393/1 Hrsz.	Lépték: M = 1 : 100
Tervező:	GVÖRGY Ferenc TN: E-3-05-0143 3433 Nyékklátháza, Vadvirág u. 44.	Rajzszám: E-1
		Dátum: 2015. április

KÖLTSÉGVETÉS

Tiszaújváros, Bocskai u 14/B ingatlanon lévő lakóház és melléképületek bontási munkái

	anyag	díj
Bontási munka összesen:	0	0
nettó összeg	0	
ÁFA 27%	0	
bruttó összeg	0	

Tiszaújváros, 2015. áprili 30.



György Ferenc
tervező

1.	15-08-007				
	Védőpalánk készítése a szomszédos ingatlan felé való áthullás megakadályozására				
	40 m2	a:	0		
		d:		0	
2.	44-00-001				
	Fa nyílászáró szerkezetek kibontása, lerakóhelyre szállítása				
	35 m2	a:	0		
		d:		0	
3.	41-00-001				
	Műpalafedés bontása, konténerbe rakása				
	324 m2	a:	0		
		d:		0	
4.	41-00-004				
	Cserépfedés bontása, konténerbe rakása				
	93 m2	a:	0		
		d:		0	
5.	35-00-001				
	Fa tetőszerkezet bontása, a kibontott faanyag feldarabolása, telephelyre történő beszállítása				
	233 m2	a:	0		
		d:		0	
6.	35-00-009				
	Borított gerendafödém bontása, a kibontott faanyag feldarabolása, telephelyre történő szállítása				
	160 m2	a:	0		
		d:		0	
7.	33-00-001				
	Tégla falazatok bontása, a kibontott építési törmelék gépkocsira rakása				
	28 m3	a:	0		
		d:		0	
8.	33-00-009				
	Vályogtégla falazatok bontása, a kibontott anyag gépkocsira rakása				
	149 m3	a:	0		

		d:		0
9.	31-00-071			
	Aljzatbeton és beton anyagú burkolatok, járdák bontása, a kibontott betontörmelék gépkocsira rakása			
	367 m2	a:	0	
		d:		0
10.	23-00-002			
	Beton és kőbeton alapok bontása, a kibontott betontörmelék gépkocsira rakása			
	73 m3	a:	0	
		d:		0
11.	K. tétel			
	Betontörmelék beszállítása hulladéklerakó helyre, lerakási díjjal.			
	226 to	a:	0	
		d:		0
12.	K. tétel			
	Vegyes építési-bontási hulladék beszállítása hulladéklerakó helyre, lerakási díjjal.			
	256 to	a:	0	
		d:		0
13.	K. tétel			
	Tégla és tetőcserép hulladék beszállítása hulladéklerakó helyre, lerakási díjjal.			
	55 to	a:	0	
		d:		0
14.	K. tétel			
	Azbeszttartalmú bontott műpala elszállítása az előírásoknak megfelelő jogosultsággal rendelkező fuvaroztatóval, veszélyes hulladékkezelőnél történő elhelyezése .			
	1 950,0 kg	a:	0	
		d:		0
15.	K. tétel			
	Bontott fémhulladék beszállítása hulladéklerakó helyre, lerakási díjjal.			
	0,5 to	a:	0	
		d:		0

16.	21-06-038	Talajjavító homokos kavics visszatöltés felhagyott pince és kút helyén			
	15 m3	a:	0		
		d:			0
17.	21-03-101	Földvisszatöltés kibontott sávalapok helyére helyi anyagból			
	50 m3	a:	0		
		d:			0
18.	21-05-001	Tereprendezés, a felület egyengetésével			
	1 200 m2	a:	0		
		d:			0
19.	K.tétel	Bontási munkák elvégzését követően a hatóságibizonyítvány kiadásának és az ingatlan - nyilvántartásból történő törlésének intézése, a bontás megvalósulási dokumentáció összeállítása, a bontási hulladék befogadásának igazolásával.			
	1 ktsg.	a:	0		
		d:			0
		Összesen:	0		0